



Buenos Aires, 26 de mayo de 2003

## INDICADORES MUNICIPALES

### Los 24 Partidos del Gran Buenos Aires \*

#### PRESENTACIÓN DE LA ENCUESTA

El INDEC, a través del Programa de Información Estadística y Apoyo a los Municipios (PRINEM), prosigue con este comunicado la difusión trimestral de indicadores estadísticos municipales.

En el año 2002, en el marco de las actividades del Convenio de Cooperación Estadística UE-MERCOSUR, se llevó a cabo, por primera vez en nuestro país, un relevamiento estadístico para el cálculo de indicadores financieros, sociales y ambientales, en el ámbito municipal.

Una de las transformaciones de mayor alcance, desarrolladas en las últimas décadas en la organización administrativa de los países, se manifiesta en las acciones de descentralización y transferencia de servicios desde los gobiernos centrales hacia los gobiernos provinciales y desde éstos, a los municipales.

Atendiendo a esta nueva realidad, se inició el menciona-

do relevamiento, junto con las Direcciones Provinciales de Estadística, el que fue implementado, en su primera etapa, en los municipios de las provincias de Jujuy, Mendoza, Misiones y Neuquén y en los 24 Partidos del Gran Buenos Aires.

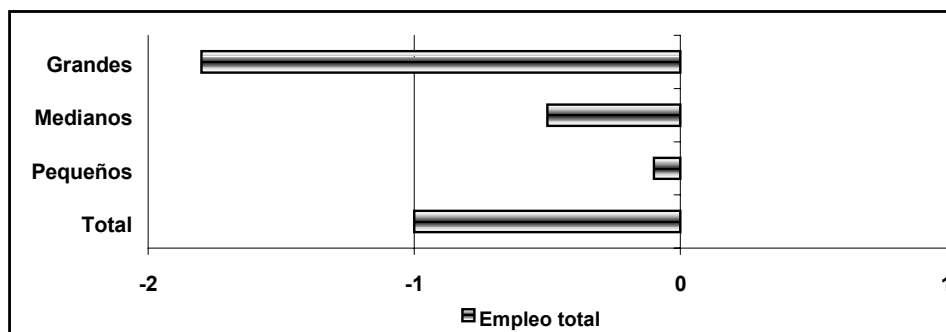
De esta manera el INDEC se puso a la cabeza de las oficinas nacionales de estadística de la región y a la par de las principales oficinas del mundo al incorporar la generación de estadísticas de nivel local.

En esta oportunidad, se presentan los resultados correspondientes a los 24 Partidos del Gran Buenos Aires, estratificados según su tamaño poblacional. En sucesivos informes, se difundirán los resultados referidos a la provincia de Mendoza, a la que se agregarán las provincias de Santa Fe, Río Negro, Chaco y La Rioja, que actualmente se están procesando.

#### INDICADORES DE EMPLEO MUNICIPAL

El promedio de empleo público, para todos los municipios analizados era de 7,3 agentes cada 1.000 habitantes, al 31 de diciembre de 2001 (ver cuadro 1). Los municipios medianos tenían la mayor proporción de empleo respecto de la población (8,8 agentes cada 1.000 habitantes), en tanto que esta relación era de 6,1 para los municipios grandes y de 6,4 para los municipios pequeños. La composición según el sexo de los agentes era equilibrada ya que 50,8% correspondió a los varones y 49,2% a las mujeres.

**Gráfico 1. Variación del empleo público municipal entre los años 2001 y 2000 (%)**



Con relación a la variación del empleo entre los años 2001 y 2000 cabe señalar que el conjunto de todos los municipios registró una reducción de 1,0%. Esta caída se verifica en todos los estratos; en efecto, en el estrato grande la disminución fue de 1,8%, en el estrato mediano de 0,5% y en el estrato pequeño de 0,1%.

Esta Información de Prensa contiene datos que surgen de un relevamiento estadístico, motivo por el cual en ningún caso debe interpretarse que se trata de juicios de valor referidos al grado de eficiencia de la gestión de cada uno de los municipios.

## CONTENIDO

	Página
<b>PRESENTACIÓN DE LA ENCUESTA</b> .....	1
<b>DESCRIPCIÓN DE LOS RESULTADOS</b> .....	3
<b>CUADROS ESTADÍSTICOS</b>	
<b>Cuadro 1.</b> Indicadores de empleo municipal. ....	10
<b>Cuadro 2.</b> Indicadores financieros municipales. Recursos. ....	10
<b>Cuadro 3.</b> Indicadores financieros municipales. Erogaciones. ....	11
<b>Cuadro 4.</b> Indicadores de equipamiento informático municipal. ....	12
<b>Cuadro 5.</b> Indicadores de salud. Cantidad de establecimientos y camas .....	12
<b>Cuadro 6.</b> Indicadores de salud. Disponibilidad de establecimientos de salud.....	12
<b>Cuadro 7.</b> Indicadores de educación. Matrícula promedio por municipio, según nivel educativo .....	13
<b>Cuadro 8.</b> Indicadores de educación. Distribución porcentual de la matrícula, según nivel educativo .....	13
<b>Cuadro 9.</b> Indicadores de educación. Promedio de matrícula por establecimiento, según nivel educativo .....	14
<b>Cuadro 10.</b> Indicadores de educación. Distribución porcentual de la matrícula por tipo de establecimiento, según nivel educativo.....	14
<b>Cuadro 11.</b> Indicadores de educación. Matrícula y sedes universitarias .....	15
<b>Cuadro 12.</b> Indicadores de servicios urbanos y ambientales.....	15
<b>Cuadro 13.</b> Indicadores de infraestructura para el movimiento de pasajeros. ....	16
<b>Cuadro 14.</b> Indicadores de desarrollo cultural, recreativo y deportivo .....	17
<b>Cuadro 15.</b> Indicadores de servicios financieros y de otros servicios.....	17
<b>Cuadro 16.</b> Indicadores de medios masivos de comunicación .....	18
<b>SÍNTESIS METODOLÓGICA</b> .....	21

### IMPORTANTE

Los datos que aquí se presentan tienen carácter de provisorios debido a que se continúa con el análisis y recopilación de información, en particular, los que corresponden al CNPhyV 2001 del INDEC, que aún no ha sido procesado en su totalidad. Por tal motivo, pueden ser modificados de acuerdo a nuevos datos proporcionados por los municipios, organismos públicos y empresas informantes.

Dado que esta es una Información de Prensa, se presenta aquí una síntesis del amplio bagaje de información estadística que existe en el PRINEM. Los usuarios interesados en obtener datos ampliados pueden solicitarlos a través del Centro Estadístico de Servicios del INDEC (☎ 54 11 4349-9652).

#### Signos convencionales

- \* Dato provisorio
- Dato igual a cero
- Dato ínfimo, menos de la mitad del último dígito mostrado
- b. Dato no registrado
- ... Dato no disponible a la fecha de presentación de los resultados
- /// Dato que no corresponde presentar debido a la naturaleza de las cosas o del cálculo
- s Dato confidencial por aplicación de las reglas del secreto estadístico
- e Dato estimado por extrapolación, proyección o imputación

## DESCRIPCIÓN DE LOS RESULTADOS

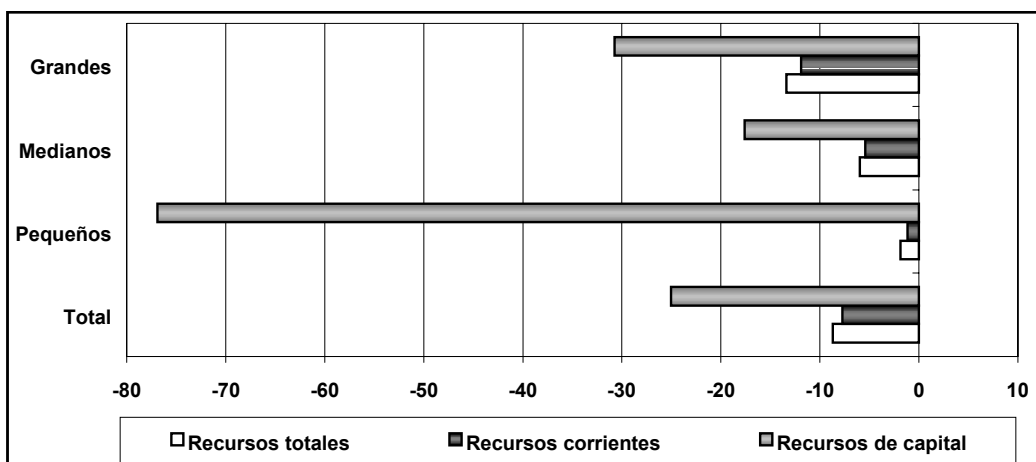
El análisis de los resultados se efectuó sobre aquellos aspectos temáticos que merecen ser especialmente destacados.

Para tal fin, resulta apropiado el sistema con el cual se presenta la información, consistente en un amplio conjunto de indicadores. Se entiende por indicador a toda información construida con datos existentes sobre alguna realidad, que puede ser medida cuantitativamente, cuya función es hacer evidente un rasgo de esa realidad. Como indicador municipal se consideró a la información que muestra aspectos relevantes de la realidad municipal.

## INDICADORES FINANCIEROS

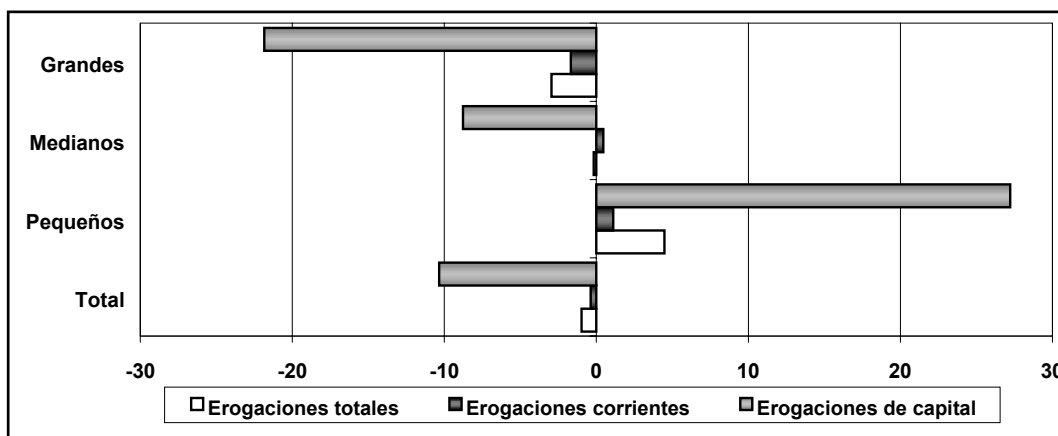
Si se compara el año 2001 con el año 2000, el gráfico 2 muestra que el total de los municipios<sup>1</sup> tuvo una caída de los recursos totales de 8,71%. Esta disminución fue de 13,38% para el estrato grande, de 5,97% para el estrato mediano y de 1,86% para el grupo de los pequeños. La reducción de los recursos totales se deriva de una caída de 7,72% en los recursos corrientes y de 25,03% en los recursos de capital.

**Gráfico 2. Variación de los recursos totales, corrientes y de capital, entre los años 2001 y 2000 (%)**



Con respecto a las erogaciones totales, para el conjunto de municipios se verificó una baja de 0,97%. Tal como puede apreciarse en el gráfico 3, para el estrato grande la reducción fue de 2,96%, y para el estrato mediano de 0,17%. Por su parte, los municipios del estrato pequeño incrementaron sus erogaciones totales en 4,48%. Para el total de municipios, las erogaciones corrientes se contrajeron 0,38% y las erogaciones de capital cayeron 10,33%.

**Gráfico 3. Variación de las erogaciones totales, corrientes y de capital, entre los años 2001 y 2000 (%)**

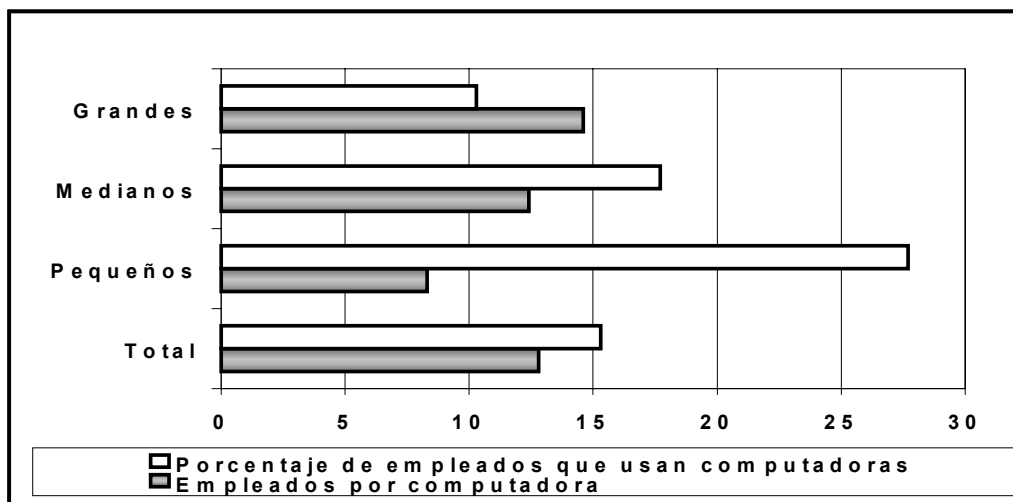


<sup>1</sup> Los 24 municipios del Gran Buenos Aires han sido clasificados en tres grupos de acuerdo al tamaño de su población: pequeños con hasta 200.000 habitantes (Ezeiza, Hurlingham, Ituzaingó y San Fernando); medianos entre 200.001 y 400.000 habitantes (Avellaneda, Berazategui, Esteban Echeverría, Florencio Varela, José C. Paz, Malvinas Argentinas, Moreno, Morón, San Isidro, San Miguel, Tigre, Tres de Febrero y Vicente López), y grandes con más de 400.000 habitantes (Almirante Brown, General San Martín, La Matanza, Lanús, Lomas de Zamora, Merlo y Quilmes).

## INDICADORES DE EQUIPAMIENTO INFORMÁTICO

Los municipios del Gran Buenos Aires contaban con una computadora cada 12,8 empleados, en diciembre de 2001. Tal como puede apreciarse en el gráfico 4, los municipios del estrato grande tenían una computadora cada 14,6 empleados, al tiempo que esta relación era de 12,4 para el estrato mediano y de 8,3 para el estrato pequeño.

Gráfico 4. Utilización del parque informático



Si se atiende al uso real de la computadora, se observa que apenas 15,3% de los empleados las utilizaban. Los municipios pequeños estaban por arriba de esa media (27,7%), en tanto que en el estrato grande sólo 10,3% de los empleados utilizaban computadora. Si se analiza la proporción de empleados que tenían acceso a Internet (ver cuadro 4), se verifica que esa posibilidad era reducida: 1,8% de los empleados para el total de los municipios; 1,3% para el estrato grande; 1,7% para el estrato mediano y 6,3% para el estrato pequeño.

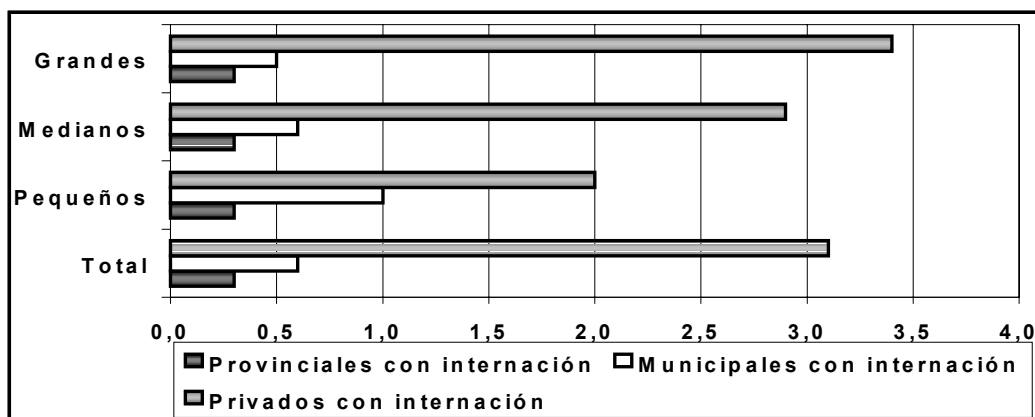
## INDICADORES DE SALUD

### Establecimientos de asistencia médica

Los establecimientos asistenciales públicos con internación, tanto del nivel provincial como del municipal tuvieron una importante participación sobre el total de los establecimientos asistenciales, en todos los municipios. La cantidad de camas disponibles cada 100.000 habitantes en los establecimientos provinciales fue de 60,9 para el conjunto de los 24 municipios, al tiempo que en el estrato grande alcanzó a 70,5; en el estrato mediano fue de 52,8, y en el estrato pequeño se elevó a 45,4. Por otra parte, si se analiza la provisión de camas por parte del nivel municipal, se observa que fue de 30,7 para el total de los municipios, con una desagregación de 23,1 para el estrato grande, de 41,9 para el estrato mediano y de 12,2 para el estrato pequeño.

La oferta de servicios de salud por parte del sector privado fue muy amplia, ya que todos los municipios contaban con establecimientos asistenciales privados, con o sin internación. Esta observación se confirma si analizamos la cantidad de camas disponibles cada 100.000 habitantes en establecimientos asistenciales privados con internación. Para el conjunto de los 24 municipios relevados la citada relación fue de 133,5, en tanto que se eleva a 158,1 para el estrato grande, pero disminuye a 113,5 para el estrato mediano y a 89,0 para el estrato pequeño.

**Gráfico 5. Cantidad de establecimientos de salud cada 100.000 habitantes**



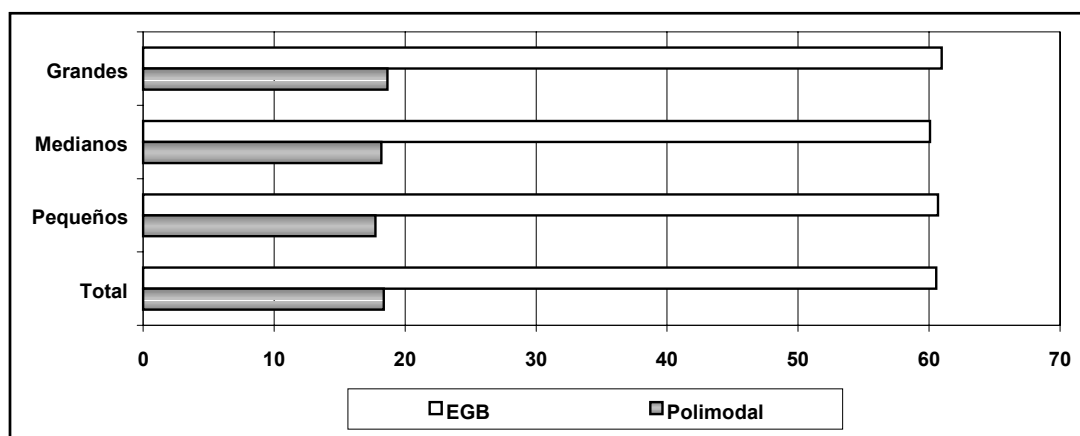
### INDICADORES DE EDUCACIÓN

En el mes de diciembre de 2001, el porcentaje de la matrícula que asistió al nivel inicial, considerando todos los establecimientos educativos no universitarios situados en el ámbito geográfico de los 24 partidos del Gran Buenos Aires fue de 12,76%. Al nivel EGB le correspondió una participación de 60,54%; para el nivel polimodal fue de 18,38%; para el nivel superior no universitario fue de 2,47%, en tanto que para el nivel adultos EGB alcanzó a 1,38% y para otros niveles a 4,46%.

El nivel EGB concentró la mayor proporción de la matrícula en los tres estratos, ya que representó 60,97% en el estrato grande; 60,07% en el estrato mediano, y 60,69% en el estrato pequeño. No obstante si se desagrega la matrícula entre establecimiento estatales y establecimientos privados se verifica que al nivel EGB le correspondió 61,99% de la matrícula de los establecimientos estatales, en tanto que para los establecimientos privados esa participación fue de 57,54%.

Si se analiza la composición de la matrícula por tipo de establecimiento (estatal o privado) se observa que para el nivel EGB, 69,03% de la matrícula concurre a establecimientos estatales y el restante 30,97% a establecimientos privados. En el nivel polimodal se verifica que 67,61% de la matrícula corresponde a establecimientos estatales y 32,39% a establecimientos privados. Por otra parte, en el nivel superior no universitario 51,98% de la matrícula corresponde a establecimientos estatales 48,02% a establecimientos privados.

**Gráfico 6. Porcentaje de la matrícula que corresponde a los niveles EGB y polimodal, con respecto a la matrícula total. Todos los establecimientos.**

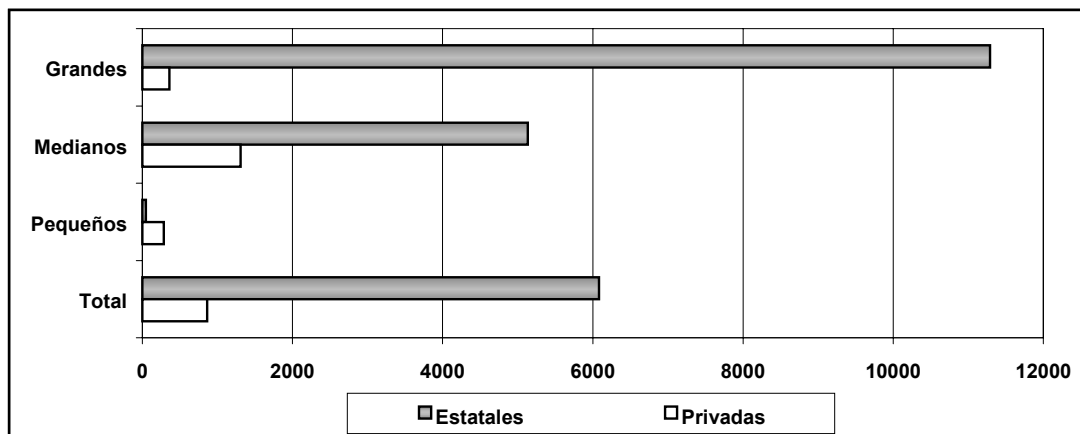


Con relación a la educación universitaria, cabe señalar que las sedes ubicadas en el ámbito geográfico de los 24 partidos del Gran Buenos Aires registraron una matrícula promedio por municipio de 6.943 estudiantes, con una desagregación de 11.651 alumnos para el estrato grande; 6.442 alumnos para el estrato mediano, y 333 alumnos para el estrato pequeño. Las sedes de universidades estatales tuvieron una ma-

trícula promedio de 6.082 alumnos y las sedes de universidades privadas registraron una matrícula promedio de 862 alumnos.

Si se consideran todos los municipios, se observa que 66,7% contaban con alguna sede universitaria, en tanto que esa relación fue de 71,4% para el estrato grande; 61,5% para el estrato mediano y 75,0% para el estrato pequeño. La mayor presencia de las universidades estatales se refleja también cuando se observa que 54,2% de los municipios contaban con alguna sede estatal, en tanto que 37,5% de los municipios tenían alguna sede de universidades del sector privado.

**Gráfico 7. Matrícula universitaria promedio por municipio, correspondiente a sedes de universidades estatales y privadas**



## INDICADORES DE SERVICIOS URBANOS Y AMBIENTALES

### Energía eléctrica, alumbrado público, calles pavimentadas y gas natural

Todos los municipios tenían cobertura en los servicios de distribución de energía eléctrica, alumbrado público, pavimento de calles y distribución de gas natural.

El servicio de distribución de energía eléctrica era el que tenía los mayores niveles de cobertura, en términos de cuadras. En el cuadro 12 se observa que para el total de los municipios relevados, se verificaba que 84,0% de las cuadras contaban con este servicio. Es en el estrato mediano (87,1% de las cuadras) donde se observaba el mayor nivel de cobertura, en tanto que la relación era de 85,0% para el estrato grande y de 63,6% para el estrato pequeño.

Para el conjunto de los municipios relevados, se verifica que 42,5% del consumo de electricidad correspondió a los usuarios residenciales, los usuarios comerciales tuvieron una participación de 19,1%, los usuarios industriales de 26,6%, los usuarios oficiales de 1,9%, al alumbrado público le correspondió 5,0% del consumo, y los otros usuarios tuvieron una participación de 4,9%.

El consumo promedio anual de electricidad por usuario residencial en el año 2001 alcanzó a 2,65 MWh. Por otra parte, para los usuarios comerciales fue de 11,29 MWh; para los usuarios industriales de 101,06 MWh, y para los usuarios oficiales de 49,18 MWh. Con respecto al alumbrado público, el consumo promedio anual por municipio fue de 31.123,46 MWh, con una desagregación de 52.139,29 MWh para los municipios del estrato grande, de 25.651,31 MWh para los municipios del estrato mediano y de 12.130,25 MWh para los municipios del estrato pequeño.

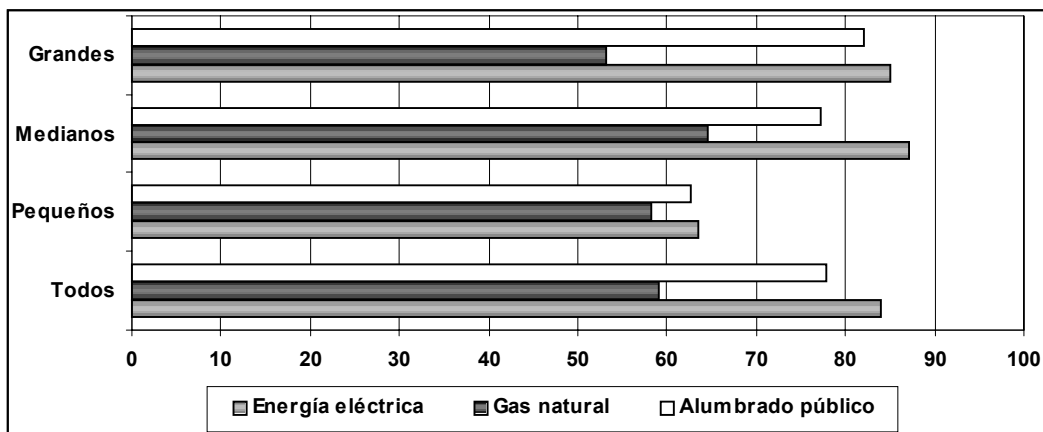
El consumo promedio anual residencial por habitante fue en el año 2001 de 0,73 MWh para el conjunto de los municipios relevados. El valor más elevado correspondió al estrato mediano (0,77MWh) y el más reducido al estrato pequeño (0,68 MWh).

El porcentaje de cuadras provistas de servicio de alumbrado público alcanzó a 77,9% para el conjunto de los 24 municipios relevados. En el estrato grande contaron con el servicio 82,0% de las cuadras, en el estrato mediano la proporción alcanzó a 77,2% y en el estrato pequeño a 62,7%.

Las cuadras con pavimento representaron 50,9% del total de cuadras. El mayor nivel de pavimentación correspondió al estrato mediano (53,4% de las cuadras), mientras que en el estrato grande la relación fue de 48,6% y en el estrato pequeño de 48,1%.

El servicio de gas natural alcanzó en su cobertura a 59,1% de las cuadras. También en este caso el estrato mediano presentó el mayor nivel de cobertura (64,5% de las cuadras). En el estrato grande la cobertura fue de 53,1% de las cuadras y en el estrato pequeño de 58,2%.

**Gráfico 8. Proporción de cuadras provistas de los servicios de electricidad, gas natural y alumbrado público. (%)**

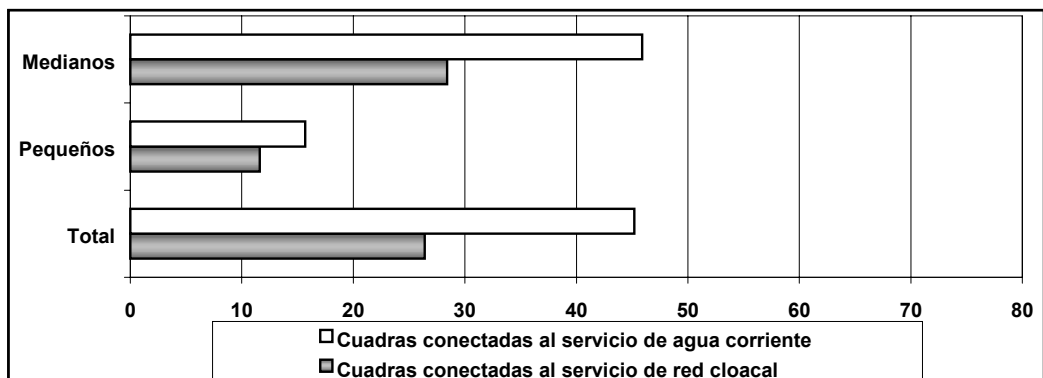


### Red cloacal y agua corriente

Si se analiza la provisión de servicios de conexión a la red cloacal, para el total de los municipios se verifica que 26,4% de las cuadras contaba con este servicio. La proporción más elevada se verifica en los municipios del estrato mediano (28,4%), al tiempo que se reduce a 27,4% de las cuadras para el estrato grande, y a sólo 11,6% de las cuadras para el estrato pequeño.

La proporción de cuadras provistas del servicio de agua corriente era de 45,2% para el total de los municipios. La relación era de 51,0% para los municipios del estrato grande; de 45,9% para los municipios del estrato mediano, y de 15,7% para el estrato pequeño.

**Gráfico 9. Proporción de cuadras conectadas a los servicios de red cloacal y agua corriente (%)**

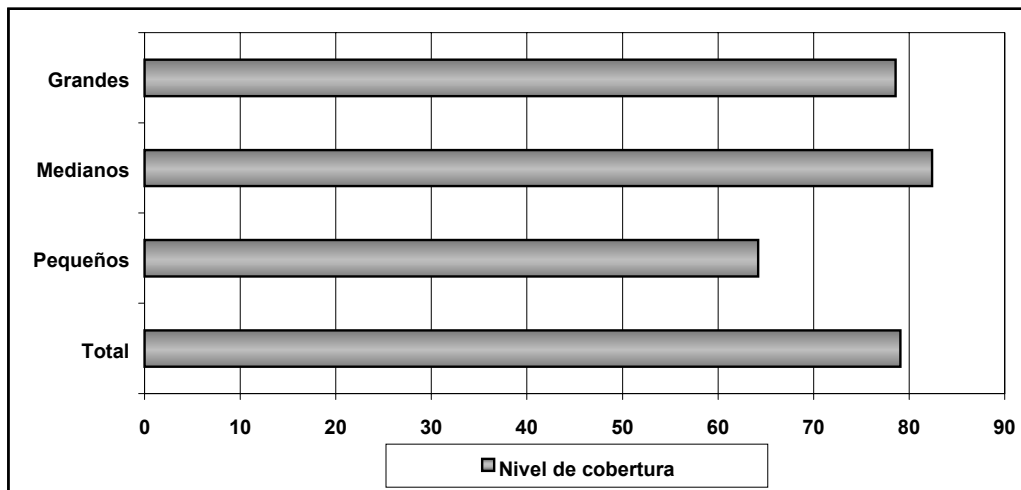


### Residuos sólidos domiciliarios

El gráfico 10 muestra que el servicio de recolección de residuos sólidos domiciliarios tuvo una buena cobertura geográfica en los municipios encuestados. Para el conjunto de los municipios, la proporción de cuadras que contaban con el servicio se elevó a 79,1%. Si se desagrega por estratos, surge que la cobertura alcanzó a 78,6% de las cuadras para el estrato grande; 82,4% para el estrato mediano y 64,2% para el estrato pequeño. La cantidad de residuos sólidos recolectados por habitante, en el año 2001, fue de

304,5 Kg para el total de los municipios. Esa cantidad llegó a 288,2 Kg para el estrato grande, en tanto que alcanzó a 316,1 Kg para el estrato mediano y a 345,0 Kg para el estrato pequeño.

**Gráfico 10. Cobertura del servicio de recolección de los residuos sólidos domiciliarios en términos de cuadras que disponían del servicio (%)**



## INDICADORES DE TRANSPORTE PÚBLICO

En el año 2001, el importante movimiento de pasajeros entre los municipios del Gran Buenos Aires y desde estos hacia la Ciudad de Buenos Aires se realizaba principalmente a través de las líneas de transporte automotor de pasajeros y del servicio de transporte ferroviario metropolitano de pasajeros. Por otra parte, existía un sistema de vías rápidas, con pago de peaje, denominado Accesos a la Ciudad de Buenos Aires, que era utilizado por automóviles, ómnibus y vehículos de transporte de carga.

Con referencia al transporte automotor de pasajeros, las líneas se dividían en cuatro jurisdicciones, tal como se detalla en el cuadro 13. En promedio, por cada municipio circulaban 2,50 líneas de jurisdicción municipal (son aquellas que circulan por el ámbito geográfico de un solo municipio del conurbano bonaerense); 12,58 líneas de jurisdicción intermunicipal (son aquellas que circulan por dos o más municipios del conurbano bonaerense); 9,04 líneas de jurisdicción suburbanas grupo I (son aquellas que tienen una de sus cabeceras en la Ciudad de Buenos Aires y la otra cabecera en algún municipio del conurbano bonaerense), y 1,21 líneas de jurisdicción suburbanas grupo II (son aquellas líneas que efectúan recorridos de media distancia, partiendo desde la Ciudad de Buenos Aires).

La totalidad de los municipios relevados contaba con al menos una estación del transporte ferroviario metropolitano de pasajeros. El promedio de estaciones por municipio fue de 7,3, con un promedio de 9,0 estaciones para los municipios grandes; 7,0 estaciones para los municipios medianos, y 5,5 estaciones para los municipios pequeños.

El promedio de pasajes vendidos por estación ferroviaria en el año 2001 fue de 1,73 millones para el conjunto de los 24 municipios contemplados. Ese mismo promedio fue de 1,80 millones en el estrato grande; de 1,77 millones en el estrato mediano y de 1,32 millones en el estrato pequeño. Por otra parte, el promedio de pasajes vendidos por habitante, en el transporte ferroviario metropolitano, en el año 2001, fue de 35,3 para el total de municipios, con una apertura de 27,0 para el estrato grande; de 42,3 para el estrato mediano, y de 48,3 para el estrato pequeño.

Con respecto al sistema de accesos por autopistas, si se considera a todos los municipios se observa que el promedio de unidades pasantes por puesto de peaje en el año 2001 fue de 39,3 miles para las motocicletas; 6.179,6 miles para los autos livianos; 552,9 miles para los ómnibus y camiones livianos, y de 172,0 miles para los camiones pesados.

La principal estación aeroportuaria del país, ubicada en el ámbito de los 24 partidos del Gran Buenos Aires, era el Aeropuerto Internacional Ministro Pistarini. Esta situada en el municipio de Ezeiza, y es el paso obligado de la mayor parte del transporte aéreo internacional de pasajeros y cargas. Su actividad en servicios de cabotaje es escasa, ya que ese tráfico se canaliza principalmente por el Aeropuerto de la Ciu-



dad de Buenos Aires. De acuerdo a las estadísticas publicadas por el INDEC<sup>2</sup>, en el año 2001 se registró un ingreso de 2.508.875 personas y una salida de 2.558.738 personas, por esta estación aérea. Esto representó aproximadamente 84,1% del total del tráfico internacional de pasajeros por vía aérea de la República Argentina. Este aeropuerto tiene una superficie de 3.475 hectáreas y sus terminales ocupan 71.000 m<sup>2</sup>. Está dividido en dos espigones, el de Aerolíneas Argentinas y el Espigón Internacional. Su playa de estacionamiento tiene capacidad para 2.200 vehículos. Cuenta con dos pistas para las operaciones de despegue y aterrizaje.

En el ámbito de los 24 partidos del Gran Buenos Aires, existían otras estaciones aéreas de menor tamaño, dedicadas a vuelos no regulares, deportivos y de aprendizaje. Tal es el caso del Aeropuerto de San Fernando, ubicado en el municipio del mismo nombre, y del Aeropuerto de Don Torcuato, situado en el municipio del Tigre.

Con relación a la actividad portuaria, se debe destacar al puerto de Dock Sud, ubicado en la zona costera vecina al municipio de Avellaneda. El acceso a este puerto tiene un ancho de solera de 60 mts. , con un calado de 32 pies.

De acuerdo a datos de la Dirección Nacional de Puertos, en el año 2001, este puerto registró un ingreso de 2.704 buques, de los cuales 426 eran de ultramar. El movimiento de mercaderías fue de 2,22 millones de toneladas en concepto de importación; 3,11 millones de toneladas por exportación; 3,80 millones de toneladas por removido entrado, y 1,32 millones de toneladas por removido salido. En ese mismo año, el movimiento de contenedores alcanzó una dimensión de 307.787 TEU's<sup>3</sup>. Existen otros puertos, de menor dimensión, como el puerto de Olivos (en el municipio de Vicente López) o la terminal de lanchas del municipio del Tigre.

---

<sup>2</sup> INDEC Movimiento internacional de personas a través de los principales puestos migratorios del Gran Buenos Aires.

<sup>3</sup> Un TEU equivale a un contenedor de 20 pies

**Cuadro 1.** 24 Partidos del Gran Buenos Aires. Indicadores de empleo municipal. Diciembre de 2001

Indicadores	Total	Estratos de municipios		
		Grandes	Medianos	Pequeños
Cantidad de empleados del gobierno municipal cada 1.000 habitantes	7,3	6,1	8,8	6,4
Porcentaje de varones respecto del total de empleados del gobierno municipal	50,8	53,5	48,2	54,9
Porcentaje de mujeres respecto del total de empleados del gobierno municipal	49,2	46,5	51,8	45,1
Porcentaje de empleados del gobierno municipal en puestos jerárquicos, respecto del total	11,4	11,7	10,5	17,3
Porcentaje de empleados del gobierno municipal en el Concejo Deliberante	4,2	4,4	4,1	3,6
Tasa de variación porcentual del empleo municipal total entre los años 2001 y 2000	- 1,0	- 1,8	- 0,5	- 0,1

Fuente: INDEC - PRINEM, Encuesta Nacional a Municipios 2002

**Cuadro 2.** 24 Partidos del Gran Buenos Aires. Indicadores financieros municipales. Recursos. Años 2000 y 2001

Indicadores	Total	Estratos de municipios		
		Grandes	Medianos	Pequeños
Porcentaje de participación de los recursos corrientes en los recursos totales Año 2000	95,21	94,08	95,57	99,07
Porcentaje de participación de los recursos corrientes en los recursos totales Año 2001	96,06	95,27	96,12	99,78
Porcentaje de participación de los recursos por coparticipación en los recursos corrientes Año 2000	31,13	36,69	27,77	24,53
Porcentaje de participación de los recursos por coparticipación en los recursos corrientes Año 2001	31,15	36,06	28,67	24,06
Porcentaje de participación de los recursos de jurisdicción municipal en los recursos corrientes Año 2000	64,53	61,19	66,87	66,13
Porcentaje de participación de los recursos de jurisdicción municipal en los recursos corrientes Año 2001	64,19	60,88	66,87	61,98
Porcentaje de participación de los aportes no reintegrables en los recursos corrientes. Año 2000	2,79	1,41	3,45	5,69
Porcentaje de participación de los aportes no reintegrables en los recursos corrientes. Año 2001	2,17	1,43	1,95	7,34
Porcentaje de participación de otros recursos corrientes en los recursos corrientes. Año 2000	1,55	0,70	1,91	3,65
Porcentaje de participación de otros recursos corrientes en los recursos corrientes. Año 2001	2,49	1,64	2,50	6,62
Porcentaje de participación de los recursos de capital en los recursos totales. Año 2000	4,79	5,91	4,43	0,93
Porcentaje de participación de los recursos de capital en los recursos totales. Año 2001	3,94	4,73	3,88	0,22
Porcentaje de participación del uso del crédito en los recursos de capital. Año 2000	75,99	97,96	53,01	78,31
Porcentaje de participación del uso del crédito en los recursos de capital. Año 2001	72,37	95,00	52,98	13,92
Porcentaje de participación de otros recursos de capital en los recursos de capital. Año 2000	24,01	2,04	46,99	21,69
Porcentaje de participación de otros recursos de capital en los recursos de capital. Año 2001	27,63	5,00	47,02	86,08
Tasa de variación porcentual de los recursos totales entre los años 2001 y 2000	-8,71	-13,38	-5,97	-1,86
Tasa de variación porcentual de los recursos corrientes entre los años 2001 y 2000	-7,72	-11,9	-5,43	-1,15
Tasa de variación porcentual de los recursos por coparticipación entre los años 2001 y 2000	-8,21	-12,35	-5,42	-7,37
Tasa de variación porcentual de los recursos de jurisdicción municipal entre los años 2001 y 2000	-7,65	-13,42	-2,36	-3,05
Tasa de variación porcentual de los recursos por aportes no reintegrables entre los años 2001 y 2000	-28,45	-11,03	-46,58	27,58
Tasa de variación porcentual de los recursos de capital entre los años 2001 y 2000	-25,03	-30,75	-17,62	-76,91

Fuente: INDEC - PRINEM, Encuesta Nacional a Municipios 2002

**Cuadro 3. 24 Partidos del Gran Buenos Aires. Indicadores financieros municipales.**  
Erogaciones y relaciones entre recursos y erogaciones. Años 2000 y 2001

Indicadores	Total	Estratos de municipios		
		Grandes	Medianos	Pequeños
<b>Erogaciones</b>				
Porcentaje de participación de las erogaciones corrientes en las erogaciones totales. Año 2000	90,17	91,49	89,45	88,03
Porcentaje de participación de las erogaciones corrientes en las erogaciones totales. Año 2001	91,10	93,14	90,36	85,43
Porcentaje de participación de las erogaciones en personal en las erogaciones corrientes. Año 2000	60,01	61,83	59,81	50,53
Porcentaje de participación de las erogaciones en personal en las erogaciones corrientes. Año 2001	59,35	60,93	59,43	49,46
Porcentaje de participación de las erogaciones en bienes y servicios no personales en las erogaciones corrientes. Año 2000	36,15	35,10	36,05	43,31
Porcentaje de participación de las erogaciones en bienes y servicios no personales en las erogaciones corrientes. Año 2001	36,50	36,70	35,33	44,15
Porcentaje de participación de las erogaciones en intereses y gastos de la deuda en las erogaciones corrientes. Año 2000	1,02	0,64	1,35	0,80
Porcentaje de participación de las erogaciones en intereses y gastos de la deuda en las erogaciones corrientes. Año 2001	1,38	0,78	1,93	0,76
Porcentaje de participación de otras erogaciones en las erogaciones corrientes. Año 2000	2,82	2,43	2,79	5,36
Porcentaje de participación de otras erogaciones en las erogaciones corrientes. Año 2001	2,76	1,58	3,31	5,63
Porcentaje de participación de las erogaciones de capital en las erogaciones totales. Año 2000	9,83	8,51	10,55	11,97
Porcentaje de participación de las erogaciones de capital en las erogaciones totales. Año 2001	8,90	6,86	9,64	14,57
Porcentaje de participación de las erogaciones en inversión real en las erogaciones de capital. Año 2000	56,13	54,98	58,54	44,49
Porcentaje de participación de las erogaciones en inversión real en las erogaciones de capital. Año 2001	55,30	46,55	59,76	56,01
Porcentaje de participación de las erogaciones en inversión financiera en las erogaciones de capital. Año 2000	3,88	7,91	1,76	1,42
Porcentaje de participación de las erogaciones en inversión financiera en las erogaciones de capital. Año 2001	3,40	4,94	2,71	2,86
Porcentaje de participación de las erogaciones en amortización de la deuda en las erogaciones de capital. Año 2000	35,63	29,39	38,87	39,59
Porcentaje de participación de las erogaciones en amortización de la deuda en las erogaciones de capital. Año 2001	37,85	40,87	36,61	36,18
Porcentaje de participación de otras erogaciones de capital en las erogaciones de capital. Año 2000	4,37	7,71	0,83	14,50
Porcentaje de participación de otras erogaciones de capital en las erogaciones de capital. Año 2001	3,45	7,65	0,93	4,96
Tasa de variación porcentual de las erogaciones totales entre los años 2001 y 2000	-0,97	-2,96	-0,17	4,48
Tasa de variación porcentual de las erogaciones corrientes entre los años 2001 y 2000	-0,38	-1,68	0,46	1,10
Tasa de variación porcentual de las erogaciones en personal entre los años 2001 y 2000	-1,48	-3,12	-0,17	-1,04
Tasa de variación porcentual de las erogaciones en bienes y servicios no personales entre los años 2001 y 2000	0,58	2,81	-1,55	3,06
Tasa de variación porcentual de las erogaciones de capital entre los años 2001 y 2000	-10,33	-21,84	-8,78	27,22
<b>Relaciones entre recursos y erogaciones</b>				
Porcentaje de excedente o déficit total respecto a recursos totales (Ahorro total). Año 2000	-0,48	0,97	-1,71	0,50
Porcentaje de excedente o déficit total respecto a recursos totales (Ahorro total). Año 2001	-9,00	-10,95	-8,01	-5,93
Porcentaje de excedente o déficit corriente respecto a recursos corrientes (Ahorro corriente). Año 2000	8,65	5,80	10,20	14,02
Porcentaje de excedente o déficit corriente respecto a recursos corrientes (Ahorro corriente). Año 2001	0,64	-5,47	3,61	10,30

Fuente: INDEC - PRINEM, Encuesta Nacional a Municipios 2002

**Cuadro 4.** 24 Partidos del Gran Buenos Aires. Indicadores de equipamiento informático municipal.  
Diciembre de 2001

Indicadores	Total	Estratos de municipios		
		Grandes	Medianos	Pequeños
Cantidad de empleados por computadora	12,8	14,6	12,4	8,3
Cantidad de empleados que usa computadora por computadora	2,0	1,5	2,2	2,3
Porcentaje de empleados que usa computadora	15,3	10,3	17,7	27,7
Porcentaje de computadoras con acceso a Internet	26,5	35,2	22,4	17,2
Porcentaje de empleados con acceso a Internet	1,8	1,3	1,7	6,3
Porcentaje de computadoras con conexión a red interna	60,1	68,8	52,7	70,8
Porcentaje de empleados con acceso a computadoras conectadas a la red interna	9,2	6,9	10,0	17,6

**Fuente:** INDEC - PRINEM, Encuesta Nacional a Municipios 2002

**Cuadro 5.** 24 Partidos del Gran Buenos Aires. Indicadores de salud. Cantidad de establecimientos de salud y disponibilidad de camas. Diciembre de 2001

Indicadores	Total	Estratos de municipios		
		Grandes	Medianos	Pequeños
Cantidad de establecimientos asistenciales nacionales con internación, cada 100.000 habitantes	-	-	0,10	-
Cantidad de establecimientos asistenciales nacionales sin internación, cada 100.000 habitantes	-	-	-	-
Cantidad de establecimientos asistenciales provinciales con internación, cada 100.000 habitantes	0,30	0,30	0,30	0,30
Cantidad de establecimientos asistenciales provinciales sin internación, cada 100.000 habitantes	-	-	0,10	0,20
Cantidad de establecimientos asistenciales municipales con internación, cada 100.000 habitantes	0,60	0,50	0,60	1,00
Cantidad de establecimientos asistenciales municipales sin internación, cada 100.000 habitantes	7,70	6,70	8,70	9,30
Cantidad de establecimientos asistenciales privados con internación, cada 100.000 habitantes	3,10	3,40	2,90	2,00
Cantidad de establecimientos asistenciales privados sin internación, cada 100.000 habitantes	6,90	7,00	7,00	4,80
Cantidad de camas disponibles en establecimientos asistenciales nacionales cada 100.000 habitantes	7,60	-	17,10	-
Cantidad de camas disponibles en establecimientos asistenciales provinciales cada 100.000 habitantes	60,90	70,50	52,80	45,40
Cantidad de camas disponibles en establecimientos asistenciales municipales cada 100.000 habitantes	30,70	23,10	41,90	12,20
Cantidad de camas disponibles en establecimientos asistenciales privados cada 100.000 habitantes	133,50	158,10	113,50	89,00

**Fuente:** INDEC - PRINEM, Encuesta de Gabinete

Dirección de Salud de la Provincia de Buenos Aires. Ministerio de Salud de la Nación.

**Cuadro 6.** 24 partidos del Gran Buenos Aires. Disponibilidad de establecimientos de salud. Diciembre de 2001

Indicadores	Total	Estratos de municipios		
		Grandes	Medianos	Pequeños
Porcentaje de municipios que cuentan con establecimientos asistenciales nacionales con internación	8,33	-	15,38	-
Porcentaje de municipios que cuentan con establecimientos asistenciales nacionales sin internación	-	-	-	-
Porcentaje de municipios que cuentan con establecimientos asistenciales provinciales con internación	70,83	100,00	61,54	50,00
Porcentaje de municipios que cuentan con establecimientos asistenciales provinciales sin internación	16,67	14,29	15,38	25,00
Porcentaje de municipios que cuentan con establecimientos asistenciales municipales con internación	70,83	71,43	69,23	75,00
Porcentaje de municipios que cuentan con establecimientos asistenciales municipales sin internación	100,00	100,00	100,00	100,00
Porcentaje de municipios que cuentan con establecimientos asistenciales privados con internación	100,00	100,00	100,00	100,00
Porcentaje de municipios que cuentan con establecimientos asistenciales privados sin internación	100,00	100,00	100,00	100,00

**Fuente:** INDEC - PRINEM, Encuesta de Gabinete.

Dirección de Salud de la Provincia de Buenos Aires. Ministerio de Salud de la Nación.

**Cuadro 7.** 24 Partidos del Gran Buenos Aires. Indicadores de educación. Matrícula promedio por municipio, según nivel educativo. Diciembre de 2001

Indicadores	Total	Estratos de municipios		
		Grandes	Medianos	Pequeños
Matrícula promedio por municipio en el nivel inicial. Todos los establecimientos	20.625	20.552	11.618	6.451
Matrícula promedio por municipio en el nivel EGB. Todos los establecimientos	107.141	103.638	53.323	25.648
Matrícula promedio por municipio en el nivel polimodal. Todos los establecimientos	32.256	31.699	16.154	7.492
Matrícula promedio por municipio en el nivel superior no universitario. Todos los establecimientos	3.938	4.089	2.359	724
Matrícula promedio por municipio en el nivel adultos EGB. Todos los establecimientos	2.893	2.535	1.092	710
Matrícula promedio por municipio en otros niveles. Todos los establecimientos	8.440	7.456	4.228	1.237
Matrícula promedio por municipio en el nivel inicial. Establecimientos estatales	7.263	11.837	5.843	3.874
Matrícula promedio por municipio en el nivel EGB. Establecimientos estatales	43.756	73.521	35.607	18.151
Matrícula promedio por municipio en el nivel polimodal. Establecimientos estatales	13.011	21.606	10.787	5.200
Matrícula promedio por municipio en el nivel superior no universitario. Establecimientos estatales	1.347	2.138	1.260	247
Matrícula promedio por municipio en el nivel adultos EGB. Establecimientos estatales	1.444	2.521	1.089	710
Matrícula promedio por municipio en otros niveles. Establecimientos estatales	3.769	6.777	3.035	892
Matrícula promedio por municipio en el nivel inicial. Establecimientos privados	13.362	8.715	5.775	2.577
Matrícula promedio por municipio en el nivel EGB. Establecimientos privados	63.385	30.117	17.716	7.497
Matrícula promedio por municipio en el nivel polimodal. Establecimientos privados	19.245	10.093	5.367	2.292
Matrícula promedio por municipio en el nivel superior no universitario Establecimientos privados	2.591	1.951	1.099	477
Matrícula promedio por municipio en el nivel adultos EGB Establecimientos privados	1.449	14	3	-
Matrícula promedio por municipio en otros niveles. Establecimientos privados	4.671	679	1.193	345

**Nota:** Los datos de matrícula corresponden a los establecimientos situados en el ámbito geográfico de los 24 partidos del Gran Buenos Aires

**Fuente:** Elaborado por INDEC en base a datos de la Dirección Provincial de Planeamiento y Evaluación de la Calidad Educativa de la Provincia de Buenos Aires.

**Cuadro 8.** 24 artidos del Gran Buenos Aires. Indicadores de educación. Distribución porcentual de la matrícula, según nivel educativo. Diciembre de 2001

Indicadores	Total	Estratos de municipios		
		Grandes	Medianos	Pequeños
Porcentaje de la matrícula que asiste al nivel inicial. Todos los establecimientos	12,76	12,09	13,09	15,26
Porcentaje de la matrícula que asiste al nivel EGB Todos los establecimientos	60,54	60,97	60,07	60,69
Porcentaje de la matrícula que asiste al nivel polimodal Todos los establecimientos	18,38	18,65	18,20	17,73
Porcentaje de la matrícula que asiste al nivel superior no universitario Todos los establecimientos	2,47	2,41	2,66	1,71
Porcentaje de la matrícula que asiste al nivel adultos EGB Todos los establecimientos	1,38	1,49	1,23	1,68
Porcentaje de la matrícula que asiste a otros niveles. Todos los establecimientos	4,46	4,39	4,76	2,93
Porcentaje de la matrícula que asiste al nivel inicial. Establecimientos estatales	10,29	10,00	10,14	13,32
Porcentaje de la matrícula que asiste al nivel EGB. Establecimientos estatales	61,99	62,10	61,80	62,43
Porcentaje de la matrícula que asiste al nivel polimodal. Establecimientos estatales	18,43	18,25	18,72	17,89
Porcentaje de la matrícula que asiste al nivel superior no universitario Establecimientos estatales	1,91	1,81	2,19	0,85
Porcentaje de la matrícula que asiste al nivel adultos EGB Establecimientos estatales	2,04	2,13	1,89	2,44
Porcentaje de la matrícula que asiste a otros niveles Establecimientos estatales	5,34	5,72	5,27	3,07
Porcentaje de la matrícula que asiste al nivel inicial. Establecimientos privados	17,88	16,90	18,54	19,54
Porcentaje de la matrícula que asiste al nivel EGB. Establecimientos privados	57,54	58,40	56,87	56,85
Porcentaje de la matrícula que asiste al nivel polimodal. Establecimientos privados	18,27	19,57	17,23	17,38
Porcentaje de la matrícula que asiste al nivel superior no universitario Establecimientos privados	3,65	3,78	3,53	3,62
Porcentaje de la matrícula que asiste al nivel adultos EGB Establecimientos privados	0,02	0,03	0,01	-
Porcentaje de la matrícula que asiste a otros niveles Establecimientos privados	2,64	1,32	3,83	2,61

**Nota:** Los datos de matrícula corresponden a los establecimientos situados en el ámbito geográfico de los 24 partidos del Gran Buenos Aires

**Fuente:** Elaborado por INDEC en base a datos de la Dirección Provincial de Planeamiento y Evaluación de la Calidad Educativa de la Provincia de Buenos Aires.

**Cuadro 9.** 24 Partidos del Gran Buenos Aires. Indicadores de educación. Promedio de matrícula por establecimiento, según nivel educativo. Diciembre de 2001

Indicadores	Total	Estratos de municipios		
		Grandes	Medianos	Pequeños
Promedio de matrícula por establecimiento en el nivel inicial. Todos los establecimientos	144,2	152,6	137,6	141,0
Promedio de matrícula por establecimiento en el nivel EGB Todos los establecimientos	614,4	645,4	592,0	666,8
Promedio de matrícula por establecimiento en el nivel polimodal Todos los establecimientos	368,6	395,5	347,1	344,5
Promedio de matrícula por establecimiento en el nivel superior no universitario Todos los establecimientos	317,3	329,0	322,8	206,8
Promedio de matrícula por establecimiento en el nivel adultos EGB Todos los establecimientos	58,5	57,8	57,0	72,9
Promedio de matrícula por establecimiento en otros niveles. Todos los establecimientos	252,5	271,8	251,0	149,9
Promedio de matrícula por establecimiento en el nivel inicial. Establecimientos estatales	211,8	219,8	211,0	180,2
Promedio de matrícula por establecimiento en el nivel EGB. Establecimientos estatales	741,6	764,7	735,9	636,9
Promedio de matrícula por establecimiento en el nivel polimodal. Establecimientos estatales	681,8	713,4	655,3	550,0
Promedio de matrícula por establecimiento en el nivel superior no universitario Establecimientos estatales	646,5	598,6	711,9	494,0
Promedio de matrícula por establecimiento en el nivel adultos EGB Establecimientos estatales	58,5	57,9	57,1	72,9
Promedio de matrícula por establecimiento en otros niveles Establecimientos estatales	306,7	338,9	285,9	209,8
Promedio de matrícula por establecimiento en el nivel inicial. Establecimientos privados	104,5	107,8	101,7	106,3
Promedio de matrícula por establecimiento en el nivel EGB. Establecimientos privados	444,5	467,5	424,9	447,6
Promedio de matrícula por establecimiento en el nivel polimodal. Establecimientos privados	188,2	202,4	178,5	166,7
Promedio de matrícula por establecimiento en el nivel superior no universitario Establecimientos privados	204,5	220,3	198,5	158,9
Promedio de matrícula por establecimiento en el nivel adultos EGB Establecimientos privados	44,3	48,5	36,0	0,0
Promedio de matrícula por establecimiento en otros niveles Establecimientos privados	145,3	91,4	191,5	86,2

**Nota:** Los datos de matrícula corresponden a los establecimientos situados en el ámbito geográfico de los 24 partidos del Gran Buenos Aires  
Fuente: Elaborado por INDEC en base a datos de la Dirección Provincial de Planeamiento y Evaluación de la Calidad Educativa de la Provincia de Buenos Aires.

**Cuadro 10.** 24 Partidos del Gran Buenos Aires. Indicadores de educación. Distribución porcentual de la matrícula por tipo de establecimiento, según nivel educativo. Diciembre de 2001

Indicadores	Total	Estratos de municipios		
		Grandes	Medianos	Pequeños
Porcentaje de la matrícula del nivel inicial que corresponde a establecimientos estatales	54,35	57,59	50,30	60,05
Porcentaje de la matrícula del nivel inicial que corresponde a establecimientos privados	45,65	42,41	49,70	39,95
Porcentaje de la matrícula del nivel EGB que corresponde a establecimientos estatales	69,03	70,94	66,78	70,77
Porcentaje de la matrícula del nivel EGB que corresponde a establecimientos privados	30,97	29,06	33,22	29,23
Porcentaje de la matrícula del nivel polimodal que corresponde a establecimientos estatales	67,61	68,16	66,77	69,41
Porcentaje de la matrícula del nivel polimodal que corresponde a establecimientos privados	32,39	31,84	33,23	30,59
Porcentaje de la matrícula del nivel superior no universitario que corresponde a establecimientos estatales	51,98	52,28	53,39	34,13
Porcentaje de la matrícula del nivel superior no universitario que corresponde a establecimientos privados	48,02	47,72	46,61	65,87
Porcentaje de la matrícula del nivel adultos EGB que corresponde a establecimientos estatales	99,62	99,45	99,75	100,00
Porcentaje de la matrícula del nivel adultos EGB que corresponde a establecimientos privados	0,38	0,55	0,25	-
Porcentaje de la matrícula de otros niveles que corresponde a establecimientos estatales	80,70	90,90	71,78	72,11
Porcentaje de la matrícula de otros niveles que corresponde a establecimientos privados	19,30	9,10	28,22	27,89

**Nota:** Los datos de matrícula corresponden a los establecimientos situados en el ámbito geográfico de los 24 partidos del Gran Buenos Aires  
Fuente: Elaborado por INDEC en base a datos de la Dirección Provincial de Planeamiento y Evaluación de la Calidad Educativa de la Provincia de Buenos Aires.

**Cuadro 11.** 24 Partidos del Gran Buenos Aires. Indicadores de educación. Matrícula y sedes universitarias. Diciembre de 2001

Indicadores	Total	Estratos de municipios		
		Grandes	Medianos	Pequeños
Matrícula promedio por municipio. Todas las sedes	6.943	11.651	6.442	333
Matrícula promedio por municipio. Sedes de universidades estatales	6.082	11.289	5.134	47
Matrícula promedio por municipio. Sedes de universidades privadas	862	362	1.308	286
Porcentaje de municipios con sedes universitarias	66,7	71,4	61,5	75,0
Porcentaje de municipios con sedes universitarias estatales	54,2	71,4	53,8	25,0
Porcentaje de municipios con sedes universitarias privadas	37,5	42,9	23,1	75,0

**Nota:** Los datos de matrícula corresponden a las sedes universitarias situadas en el ámbito geográfico de los 24 partidos del Gran Buenos Aires  
Fuente: Elaborado por INDEC en base a relevamientos a las universidades

**Cuadro 12.** 24 Partidos del Gran Buenos Aires. Indicadores de servicios urbanos y ambientales. Diciembre de 2001

Indicadores	Total	Estratos de municipios		
		Grandes	Medianos	Pequeños
Porcentaje de cuadras provistas del servicio de energía eléctrica	84,0	85,0	87,1	63,6
Participación porcentual de los usuarios residenciales en el consumo total de electricidad	42,5	44,1	41,1	41,4
electricidad <sup>1</sup>	19,1	16,8	21,2	19,1
Participación porcentual de los usuarios industriales en el consumo total de electricidad <sup>1</sup>	26,6	26,8	26,3	26,9
Participación porcentual de los usuarios oficiales en el consumo total de electricidad	1,9	2,0	1,5	3,4
Participación porcentual del consumo por alumbrado en el consumo total de electricidad	5,0	5,4	4,7	4,9
Participación porcentual de otros usuarios en el consumo total de electricidad	4,9	4,9	5,2	4,3
Consumo promedio anual de electricidad por usuario residencial, en MWh	2,65	2,61	2,71	2,58
Consumo promedio anual de electricidad por usuario comercial, en MWh <sup>1</sup>	11,29	9,63	12,92	11,50
Consumo promedio anual de electricidad por usuario industrial, en MWh <sup>1</sup>	101,06	95,79	106,48	102,59
Consumo promedio anual de electricidad por usuario oficial, en MWh	49,18	57,30	37,58	79,82
Consumo promedio anual de electricidad en alumbrado, por municipio, en MWh	31.123,46	52.139,29	25.651,31	12.130,25
Consumo promedio anual residencial de electricidad por habitante, en MWh	0,73	0,71	0,77	0,68
Cantidad de habitantes por conexión residencial al servicio de energía eléctrica	3,61	3,69	3,51	3,80
Porcentaje de municipios con servicio de alumbrado público	100,0	100,0	100,0	100,0
Porcentaje de cuadras provistas del servicio de alumbrado público	77,9	82,0	77,2	62,7
Cantidad de luminarias por cuadra con alumbrado público	3,8	4,0	3,6	4,1
Porcentaje de municipios que cuentan con calles pavimentadas	100,0	100,0	100,0	100,0
Porcentaje de cuadras con pavimento	50,9	48,6	53,4	48,1
Porcentaje de municipios con red de distribución de gas natural	100,0	100,0	100,0	100,0
Porcentaje de cuadras provistas del servicio de gas natural	59,1	53,1	64,5	58,2
Cantidad de habitantes por conexión residencial al servicio de gas natural	5,2	5,1	5,4	5,0
Porcentaje de cuadras provistas del servicio de red cloacal	26,4	27,4	28,4	11,6
Porcentaje de cuadras provistas del servicio de agua corriente	45,2	51,0	45,9	15,7
Porcentaje de cuadras provistas del servicio de desagües pluviales entubados	18,8	14,2	24,8	7,5
Porcentaje de cuadras provistas del servicio de barrido y limpieza	42,8	45,6	39,0	50,6
Porcentaje de m <sup>2</sup> de espacios verdes provistos del servicio de mantenimiento de espacios verdes	35,9	37,0	34,1	51,7
Porcentaje de cuadras provistas del servicio de recolección de residuos sólidos domiciliarios	79,1	78,6	82,4	64,2
Cantidad anual de residuos sólidos recolectados por habitante. Año 2001 (en kg)	304,5	288,2	316,1	345,0

<sup>1</sup> No se incluye a los grandes usuarios del Mercado Eléctrico Mayorista

**Fuente:** INDEC - PRINEM, Encuesta Nacional a Municipios 2002

INDEC - PRINEM, Encuesta de Gabinete

**Cuadro 13.** 24 Partidos del Gran Buenos Aires. Indicadores de infraestructura para el movimiento de pasajeros y cargas y de acceso a medios de transporte público. Diciembre de 2001

Indicadores	Total	Estratos de municipios		
		Grandes	Medianos	Pequeños
Porcentaje de municipios con ingresos al sistema de Accesos a la Ciudad de Buenos Aires	50,00	28,57	61,54	50,00
Promedio de puestos de peaje correspondientes a los Accesos a la Ciudad de Buenos Aires por municipio	1,13	0,57	1,15	2,00
Promedio de motocicletas pasantes por puesto de peaje correspondientes a los Accesos a la Ciudad de Buenos Aires. Año 2001	39.296	60.159	41.633	24.483
Promedio de autos livianos pasantes por puesto de peaje correspondientes a los Accesos a la Ciudad de Buenos Aires. Año 2001	6.179.560	8.359.781	6.275.609	4.159.359
Promedio de ómnibus y camiones livianos pasantes por puesto de peaje correspondientes a los Accesos a la Ciudad de Buenos Aires. Año 2001	552.904	910.398	570.379	341.392
Promedio de camiones pesados pasantes por puesto de peaje correspondientes a los Accesos a la Ciudad de Buenos Aires. Año 2001	171.999	320.975	128.347	179.359
Promedio de líneas de transporte automotor de pasajeros de jurisdicción municipal <sup>1</sup> , por municipio	2,50	6,29	1,15	0,25
Promedio de líneas de transporte automotor de pasajeros de jurisdicción intermunicipal <sup>2</sup> , por municipio	12,58	17,14	11,62	7,75
Promedio de líneas de transporte automotor de pasajeros de jurisdicción suburbanas grupo I <sup>3</sup> , por municipio	9,04	14,57	8,08	2,50
Promedio de líneas de transporte automotor de pasajeros de jurisdicción suburbanas grupo II <sup>4</sup> , por municipio	1,21	1,29	1,38	0,50
Promedio de líneas de transporte automotor de pasajeros de jurisdicción municipal <sup>1</sup> , cada 100.000 habitantes	0,70	1,05	0,39	0,17
Promedio de líneas de transporte automotor de pasajeros de jurisdicción intermunicipal <sup>2</sup> , cada 100.000 habitantes	3,51	2,86	3,96	5,17
Promedio de líneas de transporte automotor de pasajeros de jurisdicción suburbanas grupo I <sup>3</sup> , cada 100.000 habitantes	2,52	2,43	2,75	1,67
Promedio de líneas de transporte automotor de pasajeros de jurisdicción suburbanas grupo II <sup>4</sup> , cada 100.000 habitantes	0,34	0,21	0,47	0,33
Porcentaje de municipios con acceso a líneas del transporte ferroviario metropolitano de pasajeros	100,00	100,00	100,00	100,00
Promedio de estaciones del transporte ferroviario metropolitano de pasajeros, por municipio	7,33	9,00	7,00	5,50
Promedio de pasajes vendidos por estación del transporte ferroviario metropolitano de pasajeros. Año 2001	1.725.414	1.800.728	1.772.214	1.316.163
Promedio de pasajes vendidos en el transporte ferroviario metropolitano de pasajeros, por municipio. Año 2001	12.653.038	16.206.556	12.405.496	7.238.896
Promedio de pasajes vendidos en el transporte ferroviario metropolitano de pasajeros, por habitante. Año 2001	35,27	27,00	42,30	48,30
Cantidad de taxis cada 10.000 habitantes	2,80	1,70	4,00	3,60
Cantidad de remises o vans cada 10.000 habitantes	20,20	18,60	23,80	8,20
Cantidad promedio de vehículos de transporte escolar por municipio	78,60	92,10	56,20	127,80

1 Comprende aquellas líneas que circulan exclusivamente por el ámbito geográfico del municipio.

2 Comprende aquellas líneas que circulan por dos o más municipios del conurbano bonaerense

3 Comprende aquellas líneas que tienen una de sus cabeceras en la Ciudad de Buenos Aires y otra de sus cabeceras en algún municipio del conurbano bonaerense

4 Comprende aquellas líneas que efectúan recorridos de media distancia, partiendo de la Ciudad de Buenos Aires.

**Fuente:** INDEC - PRINEM, Encuesta Nacional a Municipios 2002

INDEC - PRINEM, Encuesta de Gabinete



**Cuadro 14.** 24 Partidos del Gran Buenos Aires. Indicadores de desarrollo cultural, recreativo y deportivo.  
Diciembre de 2001

Indicadores	Total	Estratos de municipios		
		Grandes	Medianos	Pequeños
Porcentaje de municipios con bibliotecas de acceso público	100,00	100,00	100,00	100,00
Cantidad de bibliotecas de acceso público cada 10.000 habitantes	0,22	0,20	0,28	0,18
Porcentaje de municipios que cuentan con salas de cine	54,17	71,43	61,54	0,00
Cantidad de salas de cine cada 10.000 habitantes	0,20	0,12	0,31	0,00
Porcentaje de municipios que cuentan con salas de teatro	70,83	100,00	61,54	50,00
Cantidad de salas de teatro cada 10.000 habitantes	0,05	0,03	0,08	0,03
Porcentaje de municipios que cuentan con museos	95,83	100,00	100,00	75,00
Cantidad de museos cada 10.000 habitantes	0,05	0,04	0,06	0,05
Porcentaje de municipios que cuentan con sociedades de fomento o sociedades barriales	100,00	100,00	100,00	100,00
Cantidad de sociedades de fomento y sociedades barriales cada 10.000 habitantes	4,24	5,42	2,26	8,54

**Fuente:** INDEC - PRINEM, Encuesta Nacional a Municipios 2002

**Cuadro 15.** 24 Partidos del Gran Buenos Aires. Indicadores de servicios financieros y de otros servicios.

Indicadores	Total	Estratos de municipios		
		Grandes	Medianos	Pequeños
Cantidad promedio de sucursales bancarias por municipio. Diciembre de 2001	22,30	31,10	22,20	7,00
Cantidad de sucursales bancarias cada 100.000 habitantes. Diciembre de 2001	6,20	5,20	7,60	4,70
Cantidad promedio de cajeros automáticos por municipio. Diciembre de 2001	32,10	43,00	31,90	13,50
Cantidad de cajeros automáticos cada 100.000 habitantes. Diciembre de 2001	8,90	7,20	10,90	9,00
Distribución porcentual por estrato de municipios de los préstamos totales a los residentes en el país. Año 1999	100,00	42,80	52,80	4,40
Distribución porcentual por estrato de municipios de los depósitos totales de los residentes en el país. Año 1999	100,00	44,10	52,10	3,80
Cantidad promedio de escribanías por municipio. Diciembre de 2001	27,90	44,00	25,20	8,80
Cantidad de escribanías cada 100.000 habitantes. Diciembre de 2001	7,80	7,30	8,60	5,80
Cantidad promedio de estaciones de servicio por municipio. Diciembre de 2001	47,00	76,29	38,31	24,00
Cantidad promedio de estaciones de gas natural comprimido (GNC) por municipio. Diciembre de 2001	12,21	22,00	8,77	6,25

**Fuente:** INDEC - PRINEM, Encuesta de Gabinete

**Cuadro 16.** 24 Partidos del Gran Buenos Aires. Indicadores de medios masivos de comunicación.  
Diciembre de 2001

Indicadores	Total	Estratos de municipios		
		Grandes	Medianos	Pequeños
<b>Medios impresos de comunicación</b>				
Porcentaje de municipios que cuentan con diarios de contenidos locales	70,83	100,00	61,54	50,00
Cantidad promedio de diarios con contenidos locales por municipio	1,79	3,43	1,23	0,75
Porcentaje de municipios que cuentan con revistas de contenidos locales	50,00	71,43	38,46	50,00
Cantidad promedio de revistas con contenidos locales por municipio	1,63	1,14	1,85	1,75
Porcentaje de municipios que cuentan con periódicos de contenidos locales	100,00	100,00	100,00	100,00
Cantidad promedio de periódicos con contenidos locales por municipio	9,17	11,00	9,08	6,25
Porcentaje de municipios que cuentan con publicaciones del gobierno local	58,33	14,29	46,15	50,00
Cantidad promedio de publicaciones del gobierno local por municipio	0,50	0,14	0,62	0,75
<b>Medios no impresos de comunicación</b>				
Porcentaje de municipios con disponibilidad del servicio de televisión por cable	100,0	100,0	100,0	100,0
Cantidad promedio de empresas de televisión por cable con emisión de contenidos locales por municipio	1,88	2,43	1,69	1,50
Porcentaje de municipios con disponibilidad del servicio de televisión satelital	100,0	100,0	100,0	100,0
Cantidad promedio de canales de televisión abierta con emisión de contenidos locales por municipio	1,63	1,86	1,77	0,75
Cantidad promedio de emisoras de radio AM con emisión de contenidos locales por municipio	2,17	5,00	1,15	0,50
Cantidad promedio de emisoras de radio FM con emisión de contenidos locales por municipio	9,29	13,86	8,00	5,50

**Fuente:** INDEC - PRINEM, Encuesta Nacional a Municipios 2002

## **SÍNTESIS METODOLÓGICA**

### **INTRODUCCIÓN**

La Encuesta Nacional a Municipios (ENM) afianza y consolida los trabajos sobre estadísticas municipales que el INDEC, a través del Programa de Información Estadística y Apoyo a los Municipios (PRINEM), viene llevando a cabo desde hace seis años. La importante ayuda técnica y financiera obtenida de la Unión Europea hizo posible que en el año 2002 se ejecutara en Argentina, por primera vez, este relevamiento estadístico para el cálculo de indicadores económicos, sociales y de medio ambiente, en el ámbito municipal.

El contexto nacional e internacional ha puesto en evidencia la necesidad de producir estadísticas que respondan a nuevas demandas de información de la población y de los gobiernos locales. Los profundos cambios ocurridos en la década del noventa en la estructura productiva mundial, han instalado la necesidad de reestructurar de plano la producción de estadísticas. En particular los procesos de transferencia de responsabilidades de los gobiernos centrales a los provinciales y municipales crean nuevas demandas de información estadística.

El proceso de descentralización antes descrito, se manifiesta con toda fuerza en un país como Argentina que, con una organización institucional de tipo federal, deposita en los Gobiernos Municipales la responsabilidad primaria de dar solución a gran parte de los problemas vecinales de su jurisdicción. Las actuales demandas de la sociedad no sólo están referidas a lograr respuestas en temas puntuales, sino que abarcan otras dimensiones tales como la eficiencia en la gestión pública, la transparencia, la participación ciudadana y la incorporación de criterios de sustentabilidad en las políticas públicas. Esta línea estratégica fue acordada por los países en el marco de las Naciones Unidas y, en particular, está definida en las recomendaciones de la Comisión de las Naciones Unidas para los Asentamientos Humanos (UNCHS-HÁBITAT).

### **METODOLOGÍA UTILIZADA**

El diseño del esquema de trabajo desarrollado, requirió llevar a cabo dos grupos de acciones muy relacionadas.

- a) Definición del marco conceptual que expresa la temática a considerar y que posteriormente conduce a la selección de las variables y los indicadores a utilizar.
- b) Definición de los abordajes metodológicos a ser aplicados para la captura de los datos necesarios para el cálculo de los indicadores y la elaboración del sistema de información. Se utilizaron cuatro métodos para la captura de datos, a saber: i) una encuesta a municipios; ii) explotación de los datos de los presupuestos municipales y sus correspondientes ejecuciones; iii) explotación de las bases de datos de los censos nacionales; iv) explotación de los registros administrativos de organismos públicos y privados.

A continuación se detallan las principales características que presenta el diseño de la encuesta a municipios. Las tareas vinculadas a los restantes abordajes son las típicas actividades de gabinete que es necesario llevar a cabo para obtener información estadística, esto es consulta a bases de datos, documentos, publicaciones, referencias metodológicas, verificaciones con otras fuentes y consultas con informantes clave. Por tal motivo no se explican detalladamente estos trabajos.

### **La Encuesta Nacional a Municipios (ENM)**

Se diseñó una encuesta a ser aplicada por primera vez en el país, con cobertura nacional y con un contenido temático amplio. Las principales características de dicha encuesta son las siguientes:

- **Objetivo**

El objetivo primario de la ENM es posibilitar la cuantificación de las principales variables intervinientes en los indicadores utilizados, los que permitirán conocer las características de la estructura y dinámica del nivel municipal de gobierno.

- **Unidad de observación**

La unidad de observación es el municipio. Los municipios seleccionados cumplen conjuntamente las dos condiciones siguientes: i) tienen un marco legal provincial que dispone su creación y establece los criterios de delimitación de su ejido municipal; ii) estos criterios pueden ser empíricamente aplicados, de modo que su delimitación cartográfica hace posible una única asignación de datos estadísticos.

- **Cobertura de la encuesta**

La ENM no fue diseñada con base en una muestra probabilística convencional. La selección de los municipios participantes se efectuó teniendo en cuenta criterios de corte regional e institucional. Se buscó lograr una adecuada representabilidad nacional a través de la selección de provincias de todas las regiones. La encuesta está constituida por los siguientes conjuntos de municipios pertenecientes a cinco provincias del país.

Neuquén: la totalidad de los municipios de primera categoría (11 municipios).

Mendoza: la totalidad de los municipios de la provincia (18 municipios).

Misiones: la totalidad de los municipios de primera categoría (14 municipios).

Jujuy: la totalidad de los municipios de la provincia (21 municipios).

Buenos Aires: la totalidad de los municipios del Gran Buenos Aires (24 municipios).

Cada una de las cinco provincias seleccionadas forma parte de una de las cinco regiones en que se divide el país a los fines estadísticos, a saber: Neuquén (Patagonia); Mendoza (Cuyo); Jujuy (Noroeste Argentino), Misiones (Noreste Argentino) y los partidos del Gran Buenos Aires (Centro). Con relación a esta última área geográfica, cabe puntualizar su significativa importancia económica y social dentro de la Provincia de Buenos Aires. Como se aprecia en el siguiente cuadro, la participación promedio del Conurbano Bonaerense en el total de la provincia se ubica entre 56,8% y 75,1% según sea la variable considerada.

**Participación porcentual de los partidos del Gran Buenos Aires respecto del total provincial.**

VARIABLE	TOTAL BUENOS AIRES (%)	24 PARTIDOS DEL GRAN BUENOS AIRES (%)
<b>Población</b>	100,0	63,1
<b>Industria</b>		
Cantidad de locales	100,0	68,0
Puestos de trabajo	100,0	72,4
Valor Agregado	100,0	75,1
<b>Comercio y servicios</b>		
Cantidad de locales	100,0	56,8
Puestos de trabajo	100,0	57,3
Valor Agregado	100,0	58,4

Si para cada provincia se relaciona la cantidad de municipios de la encuesta con el total provincial, se obtiene un nivel de cobertura promedio del orden del 70%. Si en cambio se utiliza como variable de análisis a la población, el nivel de cobertura de la ENM se eleva al 81% del total de la población de las provincias participantes.

Con relación a la población total del país, los 88 municipios cubren casi la tercera parte (más de 11 millones de habitantes).

- **Prueba piloto**

Como paso previo para la puesta en marcha de la ENM 2002, el PRINEM realizó en el año 2000 una prueba piloto en 47 municipios de distintas provincias del país, con el propósito de evaluar el diseño metodológico y los instrumentos de recolección de datos y de definir estrategias para su implementación en el ámbito nacional. Dicha experiencia se encaró en el marco del Plan de Modernización de los Gobiernos Locales del Ministerio del Interior.

Con esa base se incorporaron al relevamiento las sugerencias derivadas de la evaluación de la prueba piloto, para realizar una nueva prueba en el año 2001, incorporando otros municipios del país.

- **Definición de los bloques temáticos**

Para realizar el trabajo de campo se diseñaron dos cuestionarios: el Cuestionario 1, de carácter general, con el cual se relevó información de diversas temáticas y el Cuestionario 2, que relevó exclusivamente información de carácter financiero.

A través de un novedoso sistema de presentación de la información, consistente en un amplio y diverso número de indicadores<sup>1</sup> (241 en total), se abordaron 16 áreas temáticas: empleo municipal, finanzas, equipamiento informático, población, aspectos ambientales, salud, educación, calidad y cobertura de servicios públicos urbanos, vivienda, infraestructura de transporte, desarrollo cultural, deportivo y recreativo, medios masivos de comunicación, servicios financieros y notariales.

Además de la información solicitada, se pidió a cada uno de los municipios copia de los presupuestos ejecutados al 31 de diciembre de los años 2001, 2000, 1999 y 1998 y del presupuesto programado del año 2001.

- **Estructura de relevamiento**

El relevamiento fue descentralizado para su ejecución en cada provincia y centralizado, en su diseño y supervisión, por el PRINEM del INDEC.

La estructura de relevamiento de la ENM estuvo compuesta por personal del INDEC, de las Direcciones Provinciales de Estadística y de los municipios. La estructura externa al INDEC estuvo conformada por 5 supervisores provinciales, 19 encuestadores y 88 delegados municipales.

- **Capacitación**

Se llevó a cabo en las provincias mediante la metodología de capacitación en cascada. Primero se capacitó a los coordinadores y analistas provinciales y luego a los encuestadores designados en cada una de las provincias.

La ENM se administró a través de entrevistas personales con los funcionarios responsables del municipio. La capacitación utilizó los cuestionarios y los respectivos manuales de instrucción para garantizar la máxima eficiencia en las entrevistas. Adicionalmente el INDEC tomó contacto previo con el gobierno de cada municipio con el objeto de identificar un delegado de dicha administración para el diligenciamiento de los cuestionarios en cada jurisdicción.

- **Sensibilización de los informantes**

Se llevaron a cabo una serie de reuniones con los delegados de los municipios a los cuales se les informó de los objetivos de la encuesta, las características del operativo y el rol a desempeñar.

- **Ejecución del relevamiento**

Se realizó en el lapso de tres meses, de los cuales dos ocupó el relevamiento de datos en terreno y en el mes restante se realizó el ingreso, consistencia, procesamiento y análisis de la información.

En general, se cumplieron los plazos de ejecución de los trabajos en terreno y se obtuvo una rica experiencia vinculada a la organización del relevamiento.

---

<sup>1</sup> Se entiende por indicador a toda información construida con datos existentes sobre alguna realidad, que puede ser medida cuantitativamente, cuya función es hacer evidente un rasgo de esa realidad. Como indicador municipal se consideró a la información que muestra aspectos relevantes de la realidad municipal.